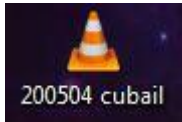


## Installer un répertoire d'ouvertures « Polyglot »

Le format « Polyglot » (extension .bin) des bases de positions d'ouvertures est très répandu dans l'univers des moteurs d'échecs et particulièrement utile de par la gratuité et la diversité des offres accessibles depuis le net. Dans l'exemple qui vous est donné ici, la base retenue est celle d'un personnage important de cet univers, son pseudo est « Cubail » et il œuvre depuis de nombreuses années au bien être des amateurs et aficionados de ces programmes.



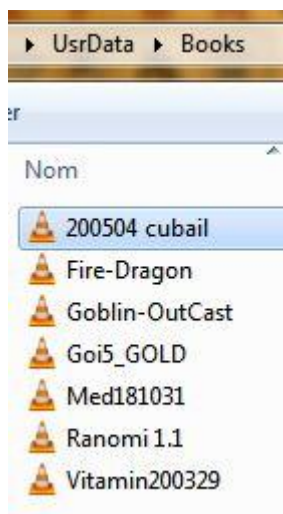
Ses bases sont faciles à trouver depuis une recherche sur le net ; différents sites vous les fournissent librement. Comme c'est aussi un auteur prolifique, le nom de sa base est ici précédé de la date de téléchargement afin de pouvoir les différencier entre elles, dans cet exemple « 200504 cubail ».

Le programme LUCAS Chess ne fournit à l'installation qu'une seule base d'ouvertures appelée « GMopenings » mais elle date un peu (beaucoup même !) et n'est pas très étendue. Les bases de Cubail sont plus complètes et plus récentes, ce qui présente un gros intérêt dans l'analyse des parties. Pour installer ce nouveau répertoire, le chemin le plus simple depuis la fenêtre première est de choisir la commande « **Outils/Créer votre partie** ». S'ouvre la fenêtre avec l'échiquier disponible et ses options. Retenez maintenant la commande



« **Utilitaires/Consulter un répertoire** ». S'ouvre une seconde fenêtre dans laquelle apparaît par défaut la base sus mentionnée. Cet aperçu montre que son contenu est bien mince avec moins de 2000 parties de référence. Pour installer une nouvelle base/Répertoire d'ouvertures, choisissez la 4<sup>ème</sup> commande, son icône est un petit livre et

son pop up indique « Répertoires ». Cliquez dessus, un menu s'ouvre avec le nom du



répertoire déjà en place et la commande « **Installer un répertoire** » matérialisée par un plus vert. Retenez-là et c'est alors une fenêtre de recherche de l'explorateur de Windows qui s'ouvre.

Elle vous autorise à définir le chemin de ce répertoire. De façon générale et comme indiqué à plusieurs reprises dans la documentation de ce forum (Notices de LUCAS Chess), il est recommandé fortement de placer dans des sous-dossiers de UsrData tous les éléments que vous ajoutez au programme. Ainsi, vous ne perdez rien des outils de votre progression. Dans

notre exemple, le répertoire est dans un sous-dossier « books » du dossier « UsrData » avec d'autres répertoires fameux. Sélectionnez le répertoire voulu puis cliquez sur

Coup(s)	%	Parties
e4	48.06%	9343
d4	25.00%	4860
c4	14.45%	2809
Cf3	9.26%	1800
Cc3	1.65%	321
h3	0.34%	67
e3	0.33%	64
g3	0.23%	44
Ca3	0.14%	28
d3	0.12%	24
f4	0.09%	18
a3	0.07%	14
b3	0.06%	11
b4	0.04%	8
h4	0.04%	7
c3	0.04%	7
a4	0.04%	7
g4	0.02%	4
Ch3	0.01%	2
f3	0.01%	2

« Ouvrir ». Le répertoire se charge et apparaît désormais en lieu et place du précédent avec, et c'est heureux, une collection bien plus étendue de parties de référence. Ici, 19440 parties soit 10 fois plus et une variété de coups bien plus étendue que ce que proposait le maigre GMOpenings. Au passage et dans les deux cas, le pourcentage d'occupation apparaît également. Par exemple, 1.d4 représente un quart des parties de référence. Refermez cette fenêtre, vous voici en possession du répertoire et de la méthode qui, nous l'allons voir, est particulièrement intéressante dans la rubrique « Analyser une base de parties » à suivre. Mais avant cela, sachez que LUCAS Chess peut également créer des répertoires d'ouvertures dans ce format Polyglot !!

## Créer un répertoire d'ouvertures Polyglot

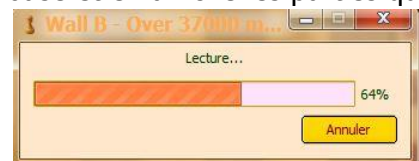
Pour cela, vous devez disposer d'une base de parties en PGN choisies très précisément. Dans notre exemple, c'est le site de Bill Wall qui est retenu (il fournit gratuitement de nombreuses bases en PGN à l'adresse suivante : <http://billwall.phpwebhosting.com/index.html>) et c'est une sélection de 37000 parties miniatures qui est téléchargée. Cette base est placée

UsrData ▶ Personal Training ▶ Openings



dans un sous dossier « Openings » de UsrData afin de suivre les évolutions du programme. Depuis la

fenêtre première, choisissez la commande « Outils/Visualiseur PGN/Lire le PGN » et désignez la base retenue. Le visualiseur fait une lecture de cette base et en affiche les parties qui vont du mat le plus simple en



4 demi-coups jusque des mats plus élaborés mais tout cela concerne principalement les fautes et pièges exécutés lors

de la phase d'ouverture d'une partie. C'est ici ce qui nous intéresse afin de créer un répertoire des ouvertures dans lesquelles nous pourrions par la suite déterminer les pièges et apprendre ainsi à s'en prémunir. La fenêtre de la base s'ouvre alors et liste les parties que celle-ci contient, si les colonnes vous apparaissent placées de la mauvaise façon, rien de plus simple ! Cliquez sur l'en-tête de la colonne voulue et déplacez-là jusqu'à la position qui vous intéresse, le programme retiendra votre choix à l'avenir. Pour obtenir le répertoire désiré,

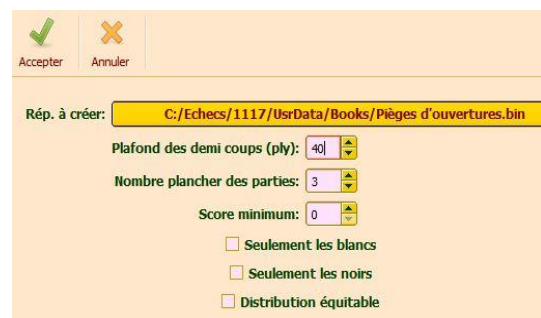


cliquez sur la commande

« Utilitaires/Répertoire Polyglot/Créer un Répertoire ». Notez au passage qu'une autre commande accompagne ce chemin qui vous permet de fusionner 2 répertoires, par

exemple 1 que vous auriez créé avec les blancs et l'autre avec les noirs. La nouvelle fenêtre

qui s'ouvre vous permet non seulement de nommer ce répertoire mais aussi d'en ajuster certains paramètres et c'est utile. En tout premier, cliquez sur le bandeau constituant l'emplacement du nom de ce nouveau répertoire, c'est la mention « Rep. A créer : » volontairement raccourcie afin que vous puissiez lui donner un nom aussi grand que nécessaire. Une autre fenêtre s'ouvre et vous



demande à la fois de donner un nom et un dossier dans lequel placer ce nouveau répertoire. Pour nous, il s'agit toujours de ce sous-dossier « Openings » inclus dans UsrData. Une fois les mentions du nom et du chemin renseignées, cliquez sur « **Enregistrer** ». La fenêtre de l'explorateur se referme et le chemin et le nom apparaissent dans la mention de départ. A ce moment, il est très important de renseigner un autre élément, celui du « Plafond des demi-coups ». Si vous ne savez pas quoi mettre, regardez cette colonne dans la fenêtre de la base, cette information apparaît sur le plus grand nombre des demi-coups contenus (dans notre exemple, 40). **C'est important parce que si vous ne donnez pas cette information, le programme ne comprend pas votre démarche et se fige.** Les autres mentions peuvent être conservées tel quel et ne nécessitent pas d'explication particulière, au moins pour l'instant. Lorsque vous cliquez sur « **Accepter** », le programme interne dû à Fabien Letouzey fait son travail et vous informe du succès de l'entreprise avec une autre fenêtre. Vous savez désormais que le répertoire voulu existe bel et bien. Libre à vous désormais de le mettre en place dans le programme comme c'est indiqué dans la rubrique précédente, soit 'Installer un répertoire d'ouvertures « Polyglot »'.



Accéder à une telle option peut s'avérer particulièrement utile comme nous l'allons voir dans la rubrique suivante.

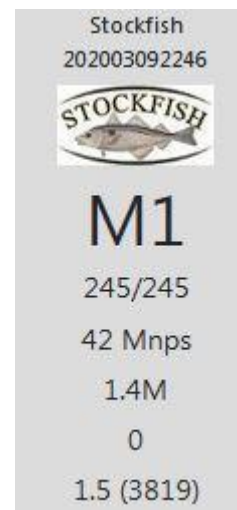
## Analyser une base de parties

Ne voilà t-il pas que vous vous êtes mis en tête de publier dans une revue prestigieuse (après tout pourquoi pas ? Soyons fous !) un article approfondi sur, par exemple, les parties d'un tournoi en cours !! Vous possédez ces parties sous la forme d'une base PGN, seulement voilà, il n'y a dedans ni analyse, ni commentaire ! Avec LUCAS Chess, il vous est possible d'y remédier de façon rapide et efficace. Une fois de plus, nous faisons appel à Bill Wall pour illustrer ce document avec le téléchargement sur son site des parties du championnat du



monde junior de 2015. Une fois, cette base PGN acquise, elle est placée dans un dossier PGN avec ce titre situé dans le dossier UsrData. Puis le programme LUCAS Chess

est lancé et la commande « **Outils/Visualiseur PGN/Lire le PGN** » est utilisée afin d'accéder à cette base. Avant que de se lancer dans cette analyse de la base, la précaution a été prise d'installer un programme sérieux. Aujourd'hui bien sûr, nombre de programmes jouent bien au dessus de ce que peut faire le meilleur des humains mais là n'est pas la question. Il s'agit d'un programme dont la valeur est reconnue de tous et dont le classement ELO ne fait pas de doute. Pour cela, Stockfish est retenu avec son classement donné depuis la compétition la plus prestigieuse en ce qui concerne les moteurs, c'est-à-dire le TCEC (Top Chess Engine Championship) dont Stockfish a été à ce jour le programme le plus titré. Sur cet aperçu, le classement actuel



est de 3819 points et cette information nous sera utile lors des comptes rendus d'analyse. Pour ajouter ce moteur à LUCAS Chess, reportez-vous au 7<sup>ème</sup> chapitre du document « 17 questions utiles » ou au chapitre « Spectateurs (Kibitzers) » du document éponyme dans les notices disponibles sur le site. Lorsque le moteur est ajouté à LUCAS Chess, c'est

précisément cette information de classement qui est donnée, comme dans cet aperçu. Une fois ceci fait, utilisez la commande « **Outils/Visualiseur PGN/Lire le PGN** » et sélectionnez la base du championnat du monde junior indiquée plus avant. Cliquez sur « **Ouvrir** », le programme lit cette base puis une fenêtre affiche son contenu. Nous allons procéder à une analyse des parties dans l'ordre de classement et les unes après

les autres. Pour cela, sélectionnez la 1<sup>ère</sup> d'entre elles puis utilisez la commande

« **Afficher** ». La partie désignée apparaît avec l'échiquier et une colonne située sur la droite, intitulée 'Partie – Commentaires'. Sous les coups de la partie apparaissent les noms des blancs, des noirs et le score mais si vous estimez que vous n'êtes pas assez renseigné, utilisez la commande « **Labels PGN** » située dans le bandeau. Vous accédez ainsi à toutes les informations la concernant. Lorsque la partie est en place, utilisez la commande « **Utilitaires/Analyser** ». La fenêtre qui s'ouvre vous permet d'affiner considérablement les modalités de cette analyse. Par exemple, vous pouvez imposer le moteur que vous venez d'installer ainsi que le répertoire Polyglot

précédemment créé. Ainsi, vous êtes assuré du niveau de jeu dans le compte rendu final et vous éviterez une analyse fastidieuse depuis le 1<sup>er</sup> coup de la partie en ne démarrant celle-ci qu'après les coups retenus dans le répertoire des pièges d'ouvertures. Ceci est également valable avec tout autre répertoire comme, par exemple, celui de Cubail évoqué auparavant. Bien sûr, plus vous laisserez de temps au moteur et plus votre analyse sera précise et documentée. C'est lors du compte rendu d'après analyse que se révélera l'intérêt porté au classement TCEC du moteur lorsqu'il s'agira de dire à quel niveau cette partie s'est déroulée. Tant pour les blancs, les noirs, que de façon générale pour les deux adversaires. Dans cette fenêtre, vous pouvez aussi créer des entraînements, pour les bons coups, pour les

mauvais coups, en fonction des valeurs que vous aurez imposées au programme. Lorsque cette analyse est finie, il vous est nécessaire d'enregistrer cette partie renseignée dans une

55	xg7(+0.00)	xg7(+0.00)
56	b8(+0.00)	g6(+0.39)
57	c8(+0.44)	c3(+1.60)?
58	h1(+1.04)	e7(+1.76)?
59	b3(+0.20)??	g7(+1.38)?
60	a2(+1.19)	a5(+3.70)??
61	xe5(+2.39)?	a6(+2.03)
62	c4(+2.29)	b5(+4.33)??
63	d3(+4.12)	b7(+4.51)
64	h2(+4.61)	

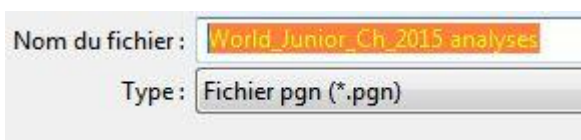
Blancs : **Jan-Krzysztof Duda**  
Noirs : **Misratdin Iskandarov**  
Score : **1-0**

nouvelle base afin de ne pas tout mélanger et même de pouvoir migrer ce travail accompli vers d'autres programmes. Lorsque l'analyse, illustrée par les couleurs que vous aurez définies au préalable afin de donner la valeur des coups, est terminée, si vous cochez sur le bouton 'Perf. ELO' vous obtenez une indication de la qualité du jeu au regard de la valeur du moteur sélectionné pour l'analyse, avec toutefois une limitation maximale à 3500 points. Mais avec la sélection des onglets blancs ou noirs, vous obtenez cette



même indication de façon individuelle. Le bouton 'Valeurs' vous donne le graphique de son déroulement et sa fluctuation en fonction des coups. Fermez cette fenêtre avec la commande de fermeture située en

haut à droite, vous revenez à la fenêtre initiale d'affichage de la partie. Cliquez sur la commande



« **Utilitaires/Sauvegarder/Format PGN** », une fenêtre apparaît dans laquelle la mention « Fichier de sauvegarde » est vide. Cliquez sur



le champ libre, sélectionnez la base initiale et ajoutez-y seulement « analyses ». Cliquez sur « **Sauvegarder** », vous

venez de créer cette base des analyses et d'y enregistrer la 1<sup>ère</sup> partie. Lorsque la fenêtre se ferme et que vous revenez à la fenêtre d'analyse de cette partie, cliquez seulement sur

Sau	Toutes les parties		ltrer	Retirer
ELO		Noir	Scor	
2405	Jorge Cori	2637	1-0	
2609	Giuseppe Leiva Rodrig...	2400	1-0	
2400	Benjamin Bok	2586	0-1	
2580	Mihai-Eugen Bida	2394	1-0	

« **Suivante** » et relancez le processus d'analyse. Notez tout de même que, depuis la fenêtre de lecture de la base de parties, il est possible d'analyser un ensemble de parties, voire des parties sélectionnées de façon disparate avec un clic gauche en maintenant la touche CTRL. Lorsque les parties voulues sont sélectionnées et

apparaissent surlignées, utilisez la commande « **Sauvegarder/Parties choisies** », vous créez ainsi une nouvelle base dans laquelle vous pourrez faire une analyse groupée (et ainsi vaquer à vos occupations) avec la commande « **Utilitaires/Analyse globale** ».

Pour de plus amples informations en ce qui concerne cela, reportez-vous au chapitre correspondant du document « Jouer comme un GM depuis un PGN - Compte rendu d'analyses - Elo LICHESS » accessible dans les notices du site. Pour les autres aspects, vous êtes invité à suivre la documentation.